

れいわ ねんど とうきょうと こうこう にゅうし む  
=2025(令和7)年度東京都の高校入試に向けて=

にほんご ぼご おやこ  
日本語を母語としない親子のための

たげんご こうこう しんがく  
多言語高校進学ガイド



たげんご こうこう しんがく じっこういいんかい  
多言語高校進学ガイダンス実行委員会

さくせい たぶんかきょうせい とうきょう  
作成:多文化共生センター東京

ねんど どうきょう こう こう しん がく  
2025年度 東京の高校進学をめざすみなさんへ

にほん ちゅうがくせい にん にん こうこう はい しごと ひつよう  
日本では、中学生100人のうち98人が高校へ入っています。仕事に必要な

しかく と だいがく しんがく こうこう い ひつよう  
資格を取ったり、大学などへ進学したりするためには、高校へ行くことが必要です。

みな こうこう そつぎょう しょうらい ゆめ み じつげん  
皆さんも高校を卒業して、将来の夢を見つけ、実現してください。

わたし どうきょう こうこうしんがく ひと こうこうしんがく ひら  
私たちは、東京の高校進学をめざす人のために「高校進学ガイダンス」を開いてきました。

しんがた かんせんしょう せかいてきりゅうこう お にほん き こ なか  
新型コロナウイルス感染症の世界的流行が終わり、日本に来た子どもたちの中で

こうこう い ひと ふ  
高校へ行きたい人は増えています。

どうきょう こうこうしんがく ひつよう じょうほう せつめい ばん つく  
東京の高校進学に必要な情報をわかりやすく説明したWEB版を作りました。

こうこうしんがく ひと よ おも  
高校進学をめざすたくさんの人に読んでもらいたいと思います。

よ さんこう  
みなさん、よく読んで、参考にしてください。



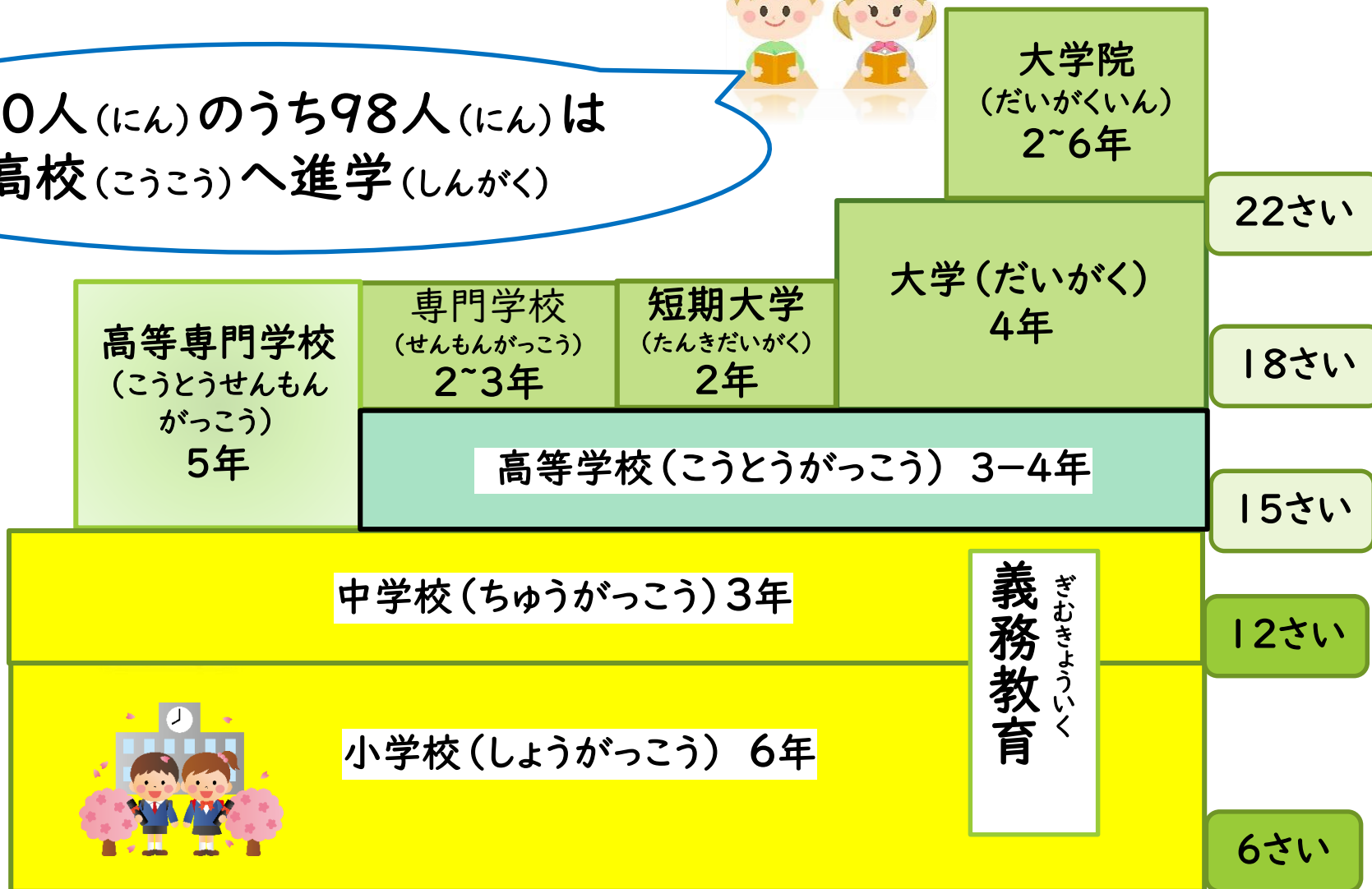
にほん がっこうせいど  
日本の学校制度



# 日本の学校 (にほんのがっこう)



100人(にん)のうち98人(にん)は  
高校(こうこう)へ進学(しんがく)



# 高校の種類 (こうこうのしゅるい)

公立  
こうりつ

こくりつ こうこう : <sup>くに</sup>国がつくった<sup>こうこう</sup>高校 ( <sup>とうきょう</sup>東京に<sup>こう</sup>8校 )

とりつ こうこう : <sup>とうきょう</sup>と<sup>こうこう</sup>都立高校

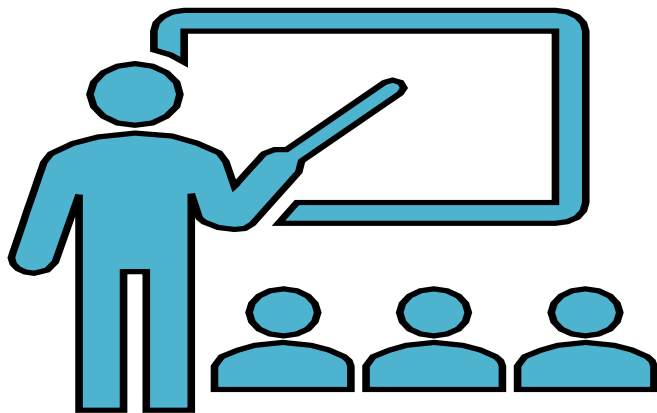
<sup>こう</sup>(おおよそ200校)

私立  
しりつ



しりつ こうこう : <sup>みんかん</sup>民間がつくった<sup>こうこう</sup>高校

<sup>とうきょう</sup>(東京におよそ<sup>こう</sup>240校)

と り つ      こ う   こ う  
都立      高校



# 全日制と定時制 (ぜんにちせい と ていじせい)

<b>課程</b> <small>かてい</small>	 <b>全日制</b> <small>ぜんにちせい</small>	 <b>定時制</b> <small>ていじせい</small>
<b>つうがくび</b> <b>通学日</b>  <small>じゅぎょうじかん</small> <b>授業時間</b>	<small>まいにち じゅぎょう</small> <b>毎日 授業</b> (月曜日～金曜日 ただし、土曜日に授業があることがあります)  <small>あさ ごご にちゆう</small> <b>朝から午後までの日中</b>  <small>ころ ころ</small> <b>8:30頃～15:30頃</b>	<small>まいにち じゅぎょう</small> <b>毎日 授業</b> (月曜日～金曜日 ただし、土曜日に授業があることがあります)  <small>ごぜん ごご やかん えら</small> <b>午前・午後・夜間から選ぶ</b> <small>ちゅうやかんていじせい</small> <ul style="list-style-type: none"> <li>・昼夜間定時制</li> <li><small>やかんていじせい</small></li> <li>・夜間定時制</li> </ul>
<small>そつぎょう</small> <b>卒業まで</b> <small>ねんすう</small> <b>年数</b>	<small>ねん</small> <b>3年</b>	<small>ねんいじょう</small> <b>3年以上</b>

# 学年制 (がくねんせい) と単位制 (たんいせい)

## がくねんせい 学年制

- ◇ 学年によって勉強の内容が決まっている  
がくねん べんきょう ないよう き
- ◇ 学年で必要な単位数をとると次の学年へ進級  
がくねん ひつよう たんいすう つぎ がくねん しんきゅう  
(単位がとれないと同じ学年に留年)  
たんい おな がくねん りゅうねん

## たんいせい 単位制

- ◇ 学年の区別がない  
がくねん くべつ
- ◇ 学年がないので、留年はない  
がくねん りゅうねん
- ◇ 卒業までに必要な単位数をとると卒業できる  
そつぎょう ひつよう たんいすう そつぎょう

じかん じゅぎょう たんい  
1時間の授業 ⇒ 1単位という



# 学科(がっか)

学科(がっか)	内容(ないよう)
ふつうか 普通科	こくご しゃかい すうがく りか えいごなど きょうかちゅうしん じゅぎょう 国語・社会・数学・理科・英語等の教科中心の授業
ふつうか 普通科 <small>せい</small> コース制	ふつうか とくてい ぶんや ちから い がっこう 普通科でも、特定の分野に力を入れている学校 がいこくぶんか ぞうけいびじゅつ など (外国文化コース、造形美術コース等)
せんもんがっか 専門学科	ぎじゅつ せんもんてきちしき ぎのう きほん べんきょう がっこう 技術や専門的知識、技能の基本を勉強する学校 しょうぎょう こうぎょう のうぎょう じょうほう げいじゅつなど (商業、工業、農業、情報、芸術等)
そうごうがっか 総合学科	ふつうか かもく せんもんがっか かもく 普通科の科目と専門学科の科目がある。 かもく せんたく がっこう いろいろな科目の選択ができる学校

# にゆうし 入試について



答 用 紙  
英語

マーク上の注意事項  
1. 日本語又は英語の和漢（シャープペンシルも可）を使って、  
○の中を正確に塗りつぶすこと。  
2. 答えを書き出すときは、まっすぐに削り、決してくずを埋めないこと。  
3. 決められた欄以外にマークしたり、記入したりしないこと。

受 験 番 号	
(1)	(2)
(3)	(4)
(5)	(6)
(7)	(8)
(9)	(10)
(11)	(12)
(13)	(14)
(15)	(16)
(17)	(18)
(19)	(20)
(21)	(22)
(23)	(24)
(25)	(26)
(27)	(28)
(29)	(30)

真 い 例

<input type="radio"/> a	<input type="radio"/> b	<input type="radio"/> c	<input type="radio"/> d
<input type="radio"/> e	<input type="radio"/> f	<input type="radio"/> g	<input type="radio"/> h

<対話文1>	<input type="radio"/> (1)	<input type="radio"/> (2)
<対話文2>	<input type="radio"/> (3)	<input type="radio"/> (4)
<対話文3>	<input type="radio"/> (5)	<input type="radio"/> (6)
<Question 1>	<input type="radio"/> (7)	<input type="radio"/> (8)
<Question 2>	<input type="radio"/> (9)	<input type="radio"/> (10)

A1	
A2	
B1	
B2	

しゅつがんしかく とりつこうこう じゅけん ひと  
出願資格 (都立高校を受験できる人)

ねん がっこう きょういく しゅうりょう  
◎ 9年の学校教育を修了していること

ぜんにちせい  
☀️ 全日制

とない ほごしゃ いっしょ す ひと  
都内に保護者と一緒に住んでいる人

ていじせい  
🌙 定時制

とない す とない ひと  
都内に住んでいるか、都内ではたらいっている人

ほごしゃ す  
(保護者と住んでいなくてもよい)

じゅうよう  
重要

とりつ こうこう にゅうし      ごう かく      つぎ      とりつ こうこう にゅうし  
都立高校入試では、合格したら次の都立高校入試は、  
うけられません。

1/26(日)・27(月)

すいせん にゅうし  
推薦入試

対象 (たいしょう)	とないちゅうがく ねんせい <u>都内中学3年生だけ</u>
入試方法 (にゅうしほうほう)	ちょうさしよ しゅうだんとうろん こじんめんだん さくぶん じつぎけんさ 調査書・集団討論・個人面接・作文・実技検査
手続き (てつづき)	すいせんねが ていしゅつ ちゅうがっこうこうちょう すいせん う 推薦願いを提出し、中学校校長から推薦を受ける
募集人数 (ぼしゅうにんずう)	すく 少ない
出願方法 (しゅつがんほうほう)	にゅうがくがんしよ      しゅつがん 入学願書は <b>インターネット出願</b>

# 特別枠 入試(とくべつわく にゅうし)

1/26(日)

2/14(金)

ざいきょう がいこくじん せいと たいしょう にゅうし

## 在京外国人生徒対象入試

### たいしょう・しかく 対象・資格

がいこくせき にほんこくせき しけん う  
外国籍・日本国籍とも試験が受けられる

にほん ちゅうがっこう ねんせいらいにち ねんいない げんちこうなど きかんせいげん  
(日本の中学校3年生 ⇒ 来日3年3カ月以内。現地校等 ⇒ 期間制限なし)

とうきょうと す す よてい ほごしゃ す  
東京都に住んでいる、住む予定で、保護者と住んでいること

### にゅうし ほうほう 入試方法

さくぶん にほんご えいご めんせつ にほんご えいご  
作文(日本語か英語)・面接(日本語か英語)

### てつづ 手続き

しかく しんさ う しゅつがん  
・資格審査を受けてから、出願する。

### しゅつがんほうほう 出願方法

がんしょ こうこう も  
・入学願書は 高校へ持っていく

### ぼしゅうこう にんずう 募集校・人数 いつ

こう すく こう にん にんぼしゅう  
12校・少ない(1校15人~25人募集)

がつ こう がつ こう  
1月(11校)・2月(1校)

ざいきょうがいこくじんせいとたいしょうにゆうししかくしんさ  
在京外国人生徒対象入試の資格審査

いつ：12月に資格審査をする（審査日：12月1日、15日実施予定）  
がつしかくしんさ しんさび がつ じっしよてい

どこ：東京都庁  
とうきょうとちよう

とうきょうときょういくいいんかいこうこう はっぴよう  
東京都教育委員会や高校のホームページで、発表  
しかくしんさび  
資格審査日をチェック!

しんせいしよるいはやじゅんび  
★申請書類を早く準備しましょう!

しよるい  
書類は、オリジナルです。コピーはだめです。

# 特別枠 入試 (とくべつわく にゆうし)

2/14 (金)

かいがい きこく せいと たいしょう にゆうし  
**海外帰国生徒対象入試**

## 対象・資格

(たいしょう・しかく)

にほんこくせき ほごしゃ かいがい す ひと  
日本国籍で保護者と海外に住んでいる(いた)人  
にゆうがくび とうきょうと す よてい ひと  
入学日までに東京都に住む予定の人

## 入試方法

(にゆうしほうほう)

こくご すうがく えいご さくぶん  
国語・数学・英語と作文  
こくさいこうこう う げんちこうせいと さくぶん めんせつ  
国際高校を受ける現地校生徒は作文・面接(日本語か英語)

## 手続き

(てつづき)

こうこう しかくしんさ う しゅつがん  
高校で資格審査を受けてから、出願する  
かいがい す きかん きこく きかん しかくせいげん  
海外に住んでいた期間や帰国した期間で資格制限

## 募集校・人数

(ぼしゅうこう・にんずう)

こう すく  
4校・少ない

## 出願方法

(しゅつがんほうほう)

しゅつがん  
**インターネット出願**

# 特別枠 入試(とくべつわくにゆうし)

2/14(金)

ちゅうごくとう きこく ひ あ せいとたいしょうにゆうし  
中国等帰国(引き揚げ)生徒対象入試

対象・資格 (たいしょう・しかく)	ひきあげしゃ ほごしゃ とない す ひと 引揚者である保護者と都内に住んでいる人 にゆうがくび とうきょうと す よてい ひと 入学日までに東京都に住む予定の人
入試方法 (にゆうしほうほう)	さくぶん めんせつ 作文と面接
手続き (てつづき)	こうこう きょういくちょう しかくかくにん しゅつがん 高校や教育庁で資格確認をしてから、出願する ひきあげしょうめいしょ とくべつ しょうい ようい 引揚証明書などの特別な書類を用意する
募集校・人数 (ぼしゅうこう・にんずう)	こう すく 3校・少ない
出願方法 (しゅつがんほうほう)	にゆうがくがんしょ こうこう も 入学願書は 高校へ持っていく



いっぱん がくりよく けんさ にゆうし

# 一般学力検査入試

～入学願書(にゆうがくがんしょ)～  
しゅつがん

インターネット出願

2/21(金)



ぜんにちせい こうこう  
全日制高校

だいいちじ ぼしゅう

ぶんかつぜんきぼしゅう

## 第一次募集 ・ 分割前期募集

にゆうしかもく

きょうか

こくご

すうがく えいご

りか

しゃかい

入試科目：5教科（国語・数学・英語・理科・社会）

ていじせいこうこう



定時制高校

だいいちじ ぼしゅう

ぶんかつぜんきぼしゅう

## 第一次募集 ・ 分割前期募集

にゆうしかもく

きょうか

こくご

すうがく えいご

入試科目：ほとんど3教科（国語・数学・英語）

きょうか

かず

がっこう

き

教科の数は学校が決めます

めんせつ


面接

いっぱん がくりよく けんさ にゆうし  
**一般学力検査入試**

～入学願書(にゆうがくがんしょ)～  
こうこう も

**高校へ持っていく**

**3/11(火)**

ぜんにちせい こうこう ちゅうやかん ていじせい  
 **全日制高校・昼夜間定時制**

だい にじ ぼしゅう ぶんかつこうき ぼしゅう  
**第二次募集・分割後期募集**

にゆうし かもく きょうか こくご すうがく えいご  
**入試科目:3教科(国語・数学・英語)**

**3/27(木)**

ていじせい こうこう  
 **定時制高校**

だい にじ ぼしゅう  
**第二次募集**

にゆうしかもく きょうか こくご すうがく えいご  
**入試科目:3教科(国語・数学・英語)**

めんせつ  
**面接**

にゆうがくがんしょ こうこう も  
★**入学願書は高校へ持っていく**

とくべつ そち  
特別措置

こくせき かんけい  
国籍に関係なく、

にほん ご しどう ひつよう  
日本語指導を必要とする


せいと う  
生徒が受けられる



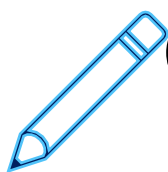


にほんご しどう ひつよう せいと とくべつ そち

# ① 日本語指導を必要とする生徒の特別措置 《ルビつきのみ》

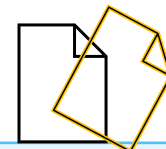
<p><b>対象</b> (たいしょう)</p>	<p>らいにち ねんいない がいこくせき、にほんこくせきせいと 来日して<u>6年以内の外国籍、日本国籍生徒</u></p>
<p><b>特別措置</b> (とくべつそち)</p>	<p>かんじ 漢字にルビ(ふりがな)をつける きょうか こくご すうがく えいご りか しゃかい <b>5教科(国語・数学・英語・理科・社会)</b> *国語(こくご)は一部(いちぶ)ルビなし</p> 
<p><b>手続き</b> (てつづき) <b>書類名</b> (しよるいめい)</p>	<p>にほんご しどう ひつよう せいととう とりつこうとうがっこうじゅけん たい 「日本語指導が必要な生徒等の都立高等学校受検に対する がくりょくけんさじっしじょう そちしんせいしよ ていしゅつ 学力検査等実施上の措置申請書」を提出する</p> <p>らいにちきかん しょうめい など ようい ★来日期間の証明 ⇒ パスポート等を用意</p>

にほん ご しどう ひつよう せいと とくべつ そち



## ②日本語指導を必要とする生徒の特別措置

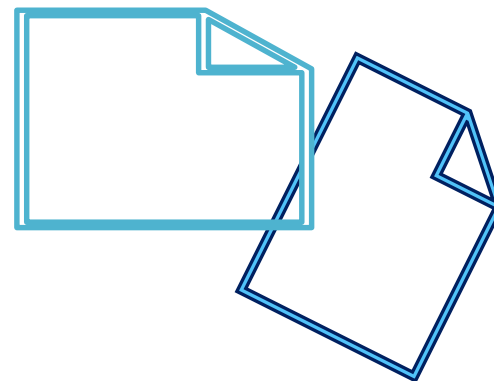
《ルビつき問題(もんだい)、辞書(じしょ)の持ちこみ》



<b>対象</b> <small>(たいしょう)</small>	<small>らいにち ねん いない がいこくせき にほんせきせいと</small> <b>来日して3年3カ月以内の外国籍・日本籍生徒</b>
<b>特別措置</b> <small>(とくべつそち)</small>	<small>かんじ きょうか こくご すうがく えいご りか しゃかい</small> <b>・漢字にルビ(ふりがな)</b> (5教科:国語・数学・英語・理科・社会) <small>じしょ さつ も こ こくご じしょ も こ</small> <b>・辞書(2冊まで)の持ち込み</b> (国語:辞書の持ち込みなし) <small>ぶん じかん えんちょう こくご じかんえんちょう</small> <b>・10分の時間延長</b> (国語:時間延長なし)
<b>手続き</b> <small>(てつづき)</small> <b>書類名</b> <small>(しよるいめい)</small>	<small>ざいきょうがいこくじん せいと とりつ こうこう たい がくりよくけんさ</small> 「在京外国人生徒の都立高校に対する学力検査 <small>じっしじょう そち しんせいしょ つ もんだい じしょ もちこ ていしゅつ</small> 実施上の措置申請書(ルビ付き問題・辞書持ち込み)を提出する <small>らいにちきかん しょうめい など ようい</small> ★来日期間の証明 ⇒パスポート等を用意



しけん      もう      こ      ほうほう      しょるい  
試験の申し込みの方法と書類



# 申し込みの方法(もうしこみのほうほう)

- ①インターネット出願      ②高校へ持って行く

## ①インターネット出願

<p>インターネット 出願の試験</p>	<p>すいせんにゆうし    がつ ・推薦入試(1月) かいがいきこくせいとせんぱつにゆうし ・海外帰国生徒選抜入試(2月14日) だいいちじ    ぼしゅう    ぶんかつ    ぜんき    ぼしゅう    がつ ・第一次募集/分割前期募集(2月)</p>	
<p>インターネット 提出(ていしゅつ)</p>	<p>・入学願書(にゆうがくがんしょ) ・入学考査料(にゆうがくこうさりょう)</p>	<p>★インターネットが、おずかしい人は、高校(こうこう)に連絡(れんらく)して、紙(かみ)で提出(ていしゅつ)</p>
<p>📄 そのほかの書類 (しよるい)</p>	<p>郵送(ゆうそう)で提出(ていしゅつ) ⇒簡易書留(かんいかきとめ)</p>	

## ②高校へ持って行く試験

- ざいきょうわくにゆうし                      ぶんかつ    こうき    ぼしゅう                      ていじせい    だい    じぼしゅう
- ・在京枠入試(1月、2月)、分割後期募集(3月)、定時制第2次募集(3月)

# 受験に必要な書類(じゅけん に ひつよう な しょるい)

## ★東京都内の中学校に通っている場合



	書類(しょるい)	もらう場所(ばしょ)
①	入学願書(にゅうがくがんしょ)	中学校(ちゅうがっこう)
②	調査書(ちょうさしょ)	中学校(ちゅうがっこう)
③	入学考査料(にゅうがくこうさりょう)の領収書(りょうしゅうしょ) 全日制(ぜんにちせい) 2,200円 定時制(ていじせい) 950円	インターネットか 郵便局で 振込み (ゆうびんきょく ふりこみ)
④	<b>ルビ付問題</b> (来日6年以内 希望する人) ・日本語指導が必要な生徒等の都立高校受検に対する 学力検査等実施上の措置申請書	中学校(ちゅうがっこう)
⑤	<b>ルビ付問題・辞書持込み</b> (来日3年以内 希望する人) ・日本語指導が必要な生徒等の都立高校受検に対する学 力検査実施上の措置申請書	
⑥	自己PRカード(じこピーアールカード) 面接試験(めんせつしけん)のある高校(こうこう)	中学校(ちゅうがっこう)



# 受験に必要な書類(じゅけん に ひつよう な しょるい)

とうきょうと とない

ちゅうがっこう

かよ

ばあい

## ★東京都内の中学校に通っていない場合

	書類(しょるい)	もらう場所(ばしょ)
①	入学願書(にゅうがくがんしょ)	受験(じゅけん)する高校 東京都教育相談センター
②	入学考査料領収書(にゅうがくこうさりょうりょうしゅうしょ) 全日制(ぜんにちせい) 2,200円 定時制(ていじせい) 950円	インターネットか 郵便局で振込 (ゆうびんきょく ふりこみ)
③	母国の中学校の卒業証明書(そつぎょうしょうめいしょ) 最終学年(さいしゅうがくねん)の成績証明書(せいせきしょうめいしょ)	卒業(そつぎょう)した学校 (がっこう)
④	住民票記載事項証明書(じゅうみんひょうきさいじこうしょうめいしょ) ★本人(ほんにん)と保護者(ほごしゃ)が書(か)いてあること	区役所(くやくしょ) 市役所(しやくしょ)
⑤	・ルビ付問題:日本語指導を必要とする生徒の特別措置 (希望者) ・ルビ付・辞書持込み:日本語指導を必要とする生徒の特 別措置(希望者)	受験する高校 東京都教育相談センター
⑥	自己PRカード(じこピーアールカード) 面接試験(めんせつしけん)のある高校(こうこう)	受験する高校 東京都教育相談センター

# 出願書類(しゅつがんしよるい)

## ① 入学願書(にゅうがくがんしよ)

令和7年度版

(様式4)

令和7年度 東京都立高等学校入学願書

〔全一次・分割前期  
定一次共通様式〕

令和7年度 都立高等学校受検票

〔全一次・分割前期  
定一次共通様式〕

東京都立 **西新宿** 高等学校長 殿

出 願 区 分

貴校への入学を志願します。

志望校(第1志望)	変更前	西新宿 高校	コース 普通 (科分野) 部	第2志望 科(分野) 部	第3志望 科(分野) 部	第4志望 科(分野) 部	第5志望 科(分野) 部
	変更後	西新宿 高校	コース 普通 (科分野) 部	第2志望 科(分野) 部	第3志望 科(分野) 部	第4志望 科(分野) 部	第5志望 科(分野) 部
志願者		フリガナ	シンジウ タロウ				
氏名		新宿 太郎					
生年月日		平成21年 9月 6日 15歳					
現住所(出願時の住所)		〒163-8001 東京都新宿区西新宿2-8-1					
入学式までに転居予定の人は入学後の住所		〒					
在学(出身)中学校名		新宿区 立 新宿中央 中学校					
卒業年月		令和7年 3月 卒業見込・卒業					
保護者		現住所(出願時の住所)	〒 志願者と同じ (電話) 03(5320)6745				
入学式までに転居予定の人は入学後の住所		〒 (電話)					

写 真  
正面上半身脱帽  
(4cm×3cm)  
・令和6年10月1日  
以降に撮影したもの  
・カラー・白黒どちら  
でも可

切り取らないこと。

全一次 分割前期	全一次 分割前期
定一次	定一次
※ 全一次・分割前期又は定一次を赤色の○で囲む。	
成人受検者特別措置希望(定時制)	成人受検者特別措置希望(定時制)
ルビ振り専受検上の配慮希望	ルビ振り専受検上の配慮希望
ルビ付問題・録音機読み	ルビ付問題・録音機読み

受検番号	※
変更後	※
フリガナ	シンジウ タロウ
受検者氏名	新宿 太郎
在学(出身)中学校名	新宿区 立 新宿中央 中学校
検査会場名	※
変更後	※
検査会場名	※

・検査会場が入学願書受付高校と異なる場合には、各高校が志願者に通知する。

### 1 検査日時及び時間割

- 令和7年2月21日(金) 午前8時30分集合
- (1) 時間割(定時制成人受検者特別措置の受検者を除く。)
- 第1時限 国語 午前 9時00分 ~ 午前 9時50分
  - 第2時限 数学 午前 10時10分 ~ 午前 11時00分
  - 第3時限 英語 午前 11時20分 ~ 午後 0時10分
  - 第4時限 社会 午後 1時10分 ~ 午後 2時00分
  - 第5時限 理科 午後 2時20分 ~ 午後 3時10分
- ・検査教科が3教科の高校では、学力検査の終了時刻が異なる場合がある。
  - ・実技検査及び面接等を行う場合は、各高校が集合時刻及び時間割を志願者に通知する。
  - ・定時制成人受検者特別措置の受検者及び学力検査問題を自校で作成する定時制の受検者については、各高校が集合時刻及び時間割を志願者に通知する。
  - ・検査中に不正行為が確認された場合、厳正に対応する。
- (2) 持ってくるもの
- 受検票、HB又はBの鉛筆(シャープペンシルも可)、消しゴム、直線定規(角度の目盛りのないもの)、コンパス、弁当、上履き
- なお、時計以外の機能を備えた時計、携帯電話や腕時計型の端末などの通信機器の使用は許可しない。

### 2 合格発表日時

- 全日制 令和7年3月3日(月) 午前8時30分(合否照会サイト上で発表※)  
午前9時30分(校内掲示)
- 定時制 令和7年3月3日(月) 午前8時30分(合否照会サイト上で発表※)  
午後4時(校内掲示)

※ 合格発表は合否照会サイトで行う予定です。  
(サイトのURLについては、各高校から別途お知らせします。)

※ この受検票は、合格通知書を受領する時及び得点等の開示を請求する時に必要なのでなくさないこと。

志願者は、高等学校、高等専門学校に在学していません。また、現在、都立高等学校、都立産業技術高等専門学校に合格していません。なお、事実と異なる記載によって入学したと認められた場合は、入学を取り消されても異存ありません。

保護者氏名 **新宿 春子**

志願者との続柄 **母**

上記の者は貴校に応募する資格があることを確認しました。

新宿区 立 新宿中央 中学校長 **東京 花子** (電話) 03(5320)6755



# ② 入学考査料(にゅうがくこうさりょう)

## (領収書りょうしゅうしょ)

(受検票・裏)

＜ 入学願書提出期間 ＞  
令和7年1月30日(木)から2月5日(水)まで

(のりしろ)

### 領収証書貼付欄

貼る前に領収証書を  
確認してください。

1 金融機関(銀行・郵便局等)  
の領収印はありますか?

2 端の色と金額は?

- ・全日制の人は、紺色(2,200円)です。
- ・定時制の人は、あずき色(950円)です。

入学考査料は、納付書裏面に記載の納付場所  
で納付してください。ただし、納付したものは、  
いかなる理由でも還付しません。

入学考査料納付後の領収証書は、入学願書受  
付の際に必要なので、領収証書貼付欄に貼り付  
けてください。

(のりしろ)

(「(様式4)」の裏面)

### 入学願書記入上の注意

- 1 高等学校長の宛名  
志願する高等学校名を記入してください。
- 2 入学願書及び受検票の出願区分の欄等  
志願する出願区分を赤色の○で囲んでください。
- 3 第1志望の欄  
志願する高等学校名とコース、科(小学科・分野)、部名を記入してください。
- 4 第2志望～第5志望の欄  
部及び専門学科を第1志望に志願する者は、順位の欄(第2志望から第5志望の各欄)に、志望の順位に従って、機械、電子、電気などと記入してください。第2志望以下を志望しない場合には、各順位の欄に「なし」と記入してください。記入のない場合は、第2志望以下を志望しないものとみなします。
- 5 志望校「変更後」の欄  
出願時には何も記入しないでください。
- 6 志願者の氏名の欄には、住民票に記載されているとおりの氏名を記入してください。  
外国籍を有し住民票に通称名が記載されていて、受検票に通称名のみを記載を希望する者は、志願者の氏名の欄は本名の後に通称名を( )を付して記入してください。この場合、受検票の受検者氏名については、通称名だけで構いません。
- 7 生年月日の欄の年齢は、令和7年3月31日現在で記入してください。
- 8 住所の欄には、例えば、「西新宿二丁目8番1号」は「西新宿2-8-1」と記入しても構いません。
- 9 出願日以降入学式までの間に都内に転居することが確実な者は、転居予定先の住所を「入学式までに転居予定の人は入学後の住所」欄に記入してください。
- 10 在学(出身)中学校名の欄には、都外の中学校の場合、道府県名から記入してください。
- 11 保護者の現住所が志願者の現住所と同じ場合は、「志願者と同じ」と記入しても構いません。
- 12 成人受検者特別措置希望欄(定時制志願者のみ)  
成人受検者特別措置とは、令和7年3月31日現在満18歳以上の者で、希望する者については、学力検査を行わず、面接及び作文により受検できることをいいます。この措置を希望する者は、成人受検者特別措置希望欄に赤色で○印を記入するとともに定められた申請書を提出してください。
- 13 ルビ振り等受検上の配慮希望欄  
国籍を問わず、入国後の在日期間が入学日現在原則として6年以内の者で、日本語指導を必要とする生徒等に対する受検上の配慮(ルビ付問題)を希望する者は、ルビ振り等受検上の配慮希望欄の「ルビ付問題」に赤色で○印を記入してください。  
国籍を問わず、入国後の在日期間が入学日現在原則として3年以内の者で、日本語指導を必要とする生徒等に対する受検上の配慮(ルビ付問題・辞書持込み)を希望する者は、ルビ振り等受検上の配慮希望欄の「ルビ付問題・辞書持込み」に赤色で○印を記入してください。  
なお、申請に当たっては、出願時に各受検上の配慮に定められた申請書等を提出してください。
- 14 保護者氏名は必ず自署してください。
- 15 都内の中学校に在学していない者は、中学校名、中学校長名、中学校の電話番号の記入及び中学校長の公印の押印は必要ありません。
- 16 黒のペン又はボールペンで記入してください。ただし、摩擦に伴う温度変化等により消色するインクを用いたペン又はボールペンは、使用しないでください。
- 17 ※欄は記入しないでください。

### 個人情報の提供に関する同意署名欄(任意)

私は、東京都立高等学校入学者選抜(第一次募集・分割前期募集)における検査結果の全て【(1)受検番号(2)氏名(3)在籍学校名(4)学力検査の得点(5)面接の得点(6)小論文・作文の得点(7)実技検査の得点(8)志願申告書の得点】を、在籍する学校における進路指導や学習指導に活用するために、都立高等学校から在籍する学校へ提供することに同意します。

令和 年 月 日 (署名)

(注意) ※ 上記の内容に同意する場合のみ、志願者本人が自署してください。

※ 在籍する学校に提供された入学者選抜における検査結果は、個人情報としてその秘密を厳守し、進路指導や学習指導以外の目的には一切使用いたしません。

※ 都内の中学校に在学していない者は、記入の必要はありません。

# ③住民票記載事項証明書 (じゅうみんひょう きさいじこう しょうめいしょ)

(様式応3) (A4判)

住民票記載事項証明書						
①住所				②世帯主 氏名		
③氏名		④生年月日	⑤住所を定めた 年月日	⑥世帯主との 続柄	⑦性別	⑧国籍・地域

※都立高校 使用欄
旅・在・他

上記事項は住民票に記載があることを証明します。

年 月 日

区市町村長氏名

公印

**【都立高校使用欄】**  
 \*外国籍を有する志願者のうち、在日期间の確認が必要な志願者の上陸許可年月日を記入する(志願者のみの確認でよい)。  
 \*上陸許可年月日を確認した書類の種類(旅券、在留カード、その他)について、「旅・在・他」のいずれかを○で囲む。

- (注意) 1 証明を要する者について、住民票に記載されているとおり枠内に記入し、令和6年11月20日以降に証明を受けてください。  
 2 区市町村所定の様式も使用することができます。ただし、上記①から⑦に該当する項目が含まれていることが必要です。  
 3 志願者が成人の場合は、保護者についての記載は不要です。  
 4 志願者が外国籍の場合は、⑧の国籍・地域についても証明を受けてください(志願者以外については、証明は必要ありません)。なお、住民票に通称名が記載されている場合は、「氏名」欄に括弧書きで通称名の証明を受けてください。

# ④特別措置 (とくべつそち)

## かんじ もんだい 漢字ルビつき問題

がいこくせき にほんこくせき らいにちねんい  
外国籍・日本国籍で来日6年以内

(様式 30) (A 4 判)

受付番号	変更前	
	変更後	

### 日本語指導が必要な生徒等の都立高等学校受験に対する 学力検査等実施上の配慮申請書 (ルビ付問題)

とうきょうとくりつ とうとうがっこうちやう どの  
東京都立 高等学校長 殿

ねん がつ 日にち  
年 月 日

ほごしや じゆしよ  
保護者住所 \_\_\_\_\_  
ほごしやのしめい (じしよ)  
保護者氏名 (自署) \_\_\_\_\_  
しがんしや つづきがら  
志願者との続柄 \_\_\_\_\_

とうきょうとくりつとうとうがっこうにやうがくしやせんぽうじつしやうこう きでい にほんごしどう ひつやう せいのたう とりつとうとうがっこうじゆけん  
東京都立高等学校入学者選抜実施要綱の規定により、日本語指導を必要とする生徒等の都立高等学校受験において  
学力検査問題等にひらがなのルビを振る配慮を下記のとおり申請します。

#### き 記

- しがんこうめい とうきょうとくりつ とうとうがっこう ぜん てい コース・科 (分野)  
志願校名 東京都立 高等学校 (全・定)
- しがんしや しめい つうしやうめい  
志願者 (1) 氏名 (通称名) \_\_\_\_\_  
(2) 生年月日 ねん がつ 日にち 日生  
(3) 在学 (出身) 中学校 立 中学校  
(4) 最終入国年月日 ねん がつ 日にち

- しんせいのりゆう ちやうがっこう おくしやうじつじやう かく ふか はいりよ きぼう りゆう ぐないてき きにやう  
申請理由 (中学校での学習実態等を含め、ひらがなのルビを振る配慮を希望する理由を具体的に記入してください)

- ちやうがっこうちやうき にやうらん  
中学校長記入欄

上記のとおり、受験上の配慮が必要であると 考えます。

ねん がつ 日にち  
年 月 日

ちやうがっこうちやうき ちやうがっこうちやう  
校長名 立 中学校長

こういん  
公印

がくこう だんわばんごう  
学校の電話番号 \_\_\_\_\_

しんせいのりゆう つけあ  
申請内容について追加する意見があれば記入してください。

#### ちやうい (注意)

- 本申請書は、出願書類提出時に志願する都立高校長に提出してください。
- 中学校に在学していない者は、入国後の在日期間が6年以内であることを証明する公的機関発行の書類も併せて提出してください。ただし、中学校長を経由する必要はありません。
- 第一次募集・分割前期募集及び分割後期募集・第二次募集における学力検査問題の共通問題及び在京外国人生徒等対象 (4月入学生徒の選抜及び9月入学生徒の選抜) における検査問題が、本配慮の対象となります。

# ⑤特別措置 (とくべつそち)

かんじ もんだい

・漢字ルビつき問題

じしょ

・辞書のもちこみ

がいこくせき・にほんこくせき らいにち ねんいない  
 外国籍・日本国籍で来日3年以内

(様式 31) (A 4 判)

受付番号	変更前	
	変更後	

## 日本語指導が必要な生徒等の都立高等学校受検に対する 学力検査実施上の配慮申請書 (ルビ付問題・辞書持込み)

\_\_\_\_\_年 \_\_\_\_月 \_\_\_\_日

東京都立 \_\_\_\_\_ 高等学校長 殿

保護者住所 \_\_\_\_\_  
 保護者氏名 (自署) \_\_\_\_\_  
 志願者との続柄 \_\_\_\_\_

東京都立高等学校入学者選抜実施要綱の規定により、日本語指導を必要とする生徒等の都立高等学校受検において、ひらがなのルビを振った学力検査問題での検査の実施に加え、辞書の持込み及び検査時間の延長の配慮を下記のとおり申請します。

### 記

- 1 志願校名 東京都立 \_\_\_\_\_ 高等学校 (全・定) \_\_\_\_\_ コース・科 (分野)
- 2 志願者 (1) 氏名 (通称名) \_\_\_\_\_ ( \_\_\_\_\_ )  
 (2) 生年月日 \_\_\_\_\_ 年 \_\_\_\_ 月 \_\_\_\_ 日生  
 (3) 在学 (出身) 中学校 \_\_\_\_\_ 立 \_\_\_\_\_ 中学校  
 (4) 最終入国年月日 \_\_\_\_\_ 年 \_\_\_\_ 月 \_\_\_\_ 日  
 (5) 入国前の最終学校 (国名・都市名) \_\_\_\_\_

上記のことについて事実と相違ありません。

\_\_\_\_\_年 \_\_\_\_月 \_\_\_\_日

校長名 \_\_\_\_\_ 立 \_\_\_\_\_ 中学校長 \_\_\_\_\_



### (注意)

- 1 本申請書は、出願書類提出時に志願する都立高校長に提出してください。
- 2 中学校に在学していない者は、入国後の在日期間が3年以内であることを証明する公的機関発行の書類も併せて提出してください。ただし、中学校長を経由する必要はありません。
- 3 持ち込める辞書は、希望する外国語について、日本語に対する当該外国語の訳が記載されている辞書1冊、当該外国語に対する日本語の訳が記載されている辞書1冊の合計2冊を原則とします (例：日中辞典と中日辞典)。  
 なお、持ち込む辞書は、第一次募集・分割前期募集は令和7年2月7日 (金) から令和7年2月13日 (木) 正午まで、分割後期募集・第二次募集は令和7年3月6日 (木) から令和7年3月10日 (月) 正午までに、受検する都立高校長に提出してください。ただし、辞書に書込みがある場合など、志願先の都立高校長の判断により、提出した辞書が使用できないことがあります。
- 4 電子辞書は使用できません。
- 5 第一次募集・分割前期募集及び分割後期募集・第二次募集における学力検査問題の共通問題が、本配慮の対象となります。
- 6 辞書の持込みに伴い、各教科10分の検査時間の延長があります (別室)。ただし、国語の検査では辞書の持込みはできません。また、国語の検査では、時間延長はありません。

# ⑥自己PRカード (じこぴーあーるカード)

(様式12) (A4判)

受検番号	コース・科(分野)・部	受検番号	コース・科(分野)・部
文化・スポーツ等 特別推薦		一般推薦	
		一般選抜	

## 自己PRカード

東京都立

高等学校長 殿

年 月 日

立 中 学 校

氏 名

### 1 志望理由について

(この学校を志望した理由と入学してから自分が取り組みたいと思うことなどについて『本校の期待する生徒の姿』を参考にして記入しましょう。)

### 2 中学校生活の中で得たことについて

(中学校生活の中で自分が特に伝えたいことを学校内外で体験したことから選び、そこから自分が得たことについて具体的に記入しましょう。)

### 3 高等学校卒業後の進路について

(将来の夢や目標、将来なりたい職業など、高等学校卒業後の進路について自分が考えていることを具体的に記入しましょう。)

- (注意) 1 志願者が黒のペン又はボールペンで記入する。ただし、摩擦に伴う温度変化等により消色するインクを用いたペン又はボールペンは、使用しないこと。  
 なお、コピー等鮮明な表記のものは認める。  
 2 推薦に基づく選抜を志望する者、学力検査に基づく選抜において面接を実施する都立高校を志願する者は、この自己PRカードを出願時に提出する。また、面接の対象となる者、一般の学力検査における引揚生徒の受検についての措置又は定時制成人受検者特別措置により受検する者についても、出願時に提出する。

がく  
学

ひ  
費







# 1. 学費 (がくひ) など

費用 (ひよう)		☀️ 全日制 (ぜんにちせい)	🌙 定時制 (ていじせい)
入試 (にゅうし)	にゅうがく こうさりょう 入学検査料	えん 2,200円	えん 950円
	にゅうがくきん 入学金	えん 5,650円	えん 2,100円
合格後 (ごうかくご)	じゅぎょうりょう ねんかん 授業料 (年間)	えん 118,800円	えん 32,400円
	しよとくせいげん 所得制限がなくなり、 じゅぎょうりょう おしょうか 授業料は無償化	えん 0円	えん 0円

とうきょうと しよとく せいげん じゅぎょうりょう  
 東京都では、所得の制限がなくなり、授業料はかかりません。  
 こうこうにゅうがくご てつづ ひつよう  
高校入学後に手続きが必要です。

## 2. その他の費用 (そのたのひよう)

いつ	費用 (ひよう)	注意 (ちゅうい)
<p><b>1年目</b> (1ねんめ)</p>  	<p><b>10~25万円</b> (まんえん)</p> <ul style="list-style-type: none"> <li>・入学料 (にゅうがくりょう)</li> <li>・制服代・体操着 (せいふくだい・たいそうぎ) など</li> <li>・交通費 (こうつうひ)</li> <li>・教科書代 (きょうかしょだい)</li> <li>・積立金 (つみたてきん) など</li> </ul>	<p><b>入学前</b> (にゅうがくまえ) の<b>3月</b> 10~15万円が必要 (ひつよう) です。 入学料や制服代などは先 (さき) にはらいます。 用意 (ようい) しておきましょう!</p> <p><b>入学後</b> (にゅうがくご) お金 (かね) が足 (た) りないときは、高校 (こうこう) に相談 (そうだん) します。 分割払い (ぶんかつぱらい) などいろいろな支払方法 (しはらいほうほう) があります。 奨学金制度 (しょうがくきんせいど) もあります。</p>
<p><b>2~3年目以降</b> (いこう)</p>	<p>1年目より少 (すく) ない</p>	

にゆうし                      じゅんび  
入試への準備



- じゅけん  
1. これからの受験スケジュール  
しぼうこう                      き  
2. 志望校を決めよう!

## ～中学校3年生に向けて～

# 1. これからの受験(じゅけん)のスケジュール

7月(がつ)

第1回(だい1かい)進路希望調査  
(しんろきぼうちょうさ)

- ・進学(しんがく)しますか?働(はたら)きますか?
- ・都立高校(とりつこうこう)にしますか?いきますか?
- ・私立高校(しりつこうこう)にしますか?いきますか?
- ・希望(きぼう)する高校(こうこう)はありますか?

第1学期(だい1がっき)の成績(せいせき)

・第1学期(だい1がっき)の成績(せいせき)は重要(じゅうよう)です!

3者面談(さんしゃめんだん)先生(せんせい)・生徒(せいと)・保護者(ほごしゃ)で話す

- ・第1希望(だい1きぼう)の高校(こうこう)はありますか?
- ・夏休(なつやす)みの勉強計画(べんきょうけいかく)について
- ・夏休(なつやす)みの高校見学(こうこうけんがく)について

夏休み(なつやすみ)にすること  
学校(がっこう)の補習(ほしゅう)  
や高校見学(こうこうけんがく)など  
にいてみよう。

夏休(なつやす)みは、勉強(べんきょう)するぞ!

夏休みの学習は大事(なつやすみのがくしゅうはだいじ)!

国(こく)・数(すう)・英(えい)を!

**提出物(ていしゅつぶつ)をかならず出すこと!!**

地域(ちいき)の学習支援教室(がくしゅうしえんきょうしつ)に  
参加(さんか)しよう!

## 9月(がつ) 2学期(がっき)

高校(こうこう)を調(しら)べよう!

文化祭(ぶんかさい)や学校説明会(がっこうせつめいかい)などがあります。9月(がつ)~12月(がつ)

★高校のホームページで調べよう!

・2学期(がっき)に模擬(もぎ)テスト・会場(かいじょう)テストを1回(かい)は、受(う)けよう!

中間(ちゅうかん)テスト

10月(がつ)

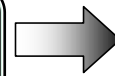
中学校(ちゅうがっこう)の進路説明会(しんろせつめいかい)

11月(がつ)

第2回(だい2かい) 進路(しんろ)希望(きぼう)調査(ちょうさ)

3者面談(さんしゃめんだん)

先生(せんせい)・生徒(せいと)・保護者(ほごしゃ)



どこを受験(じゅけん)しますか?

- ・私立(しりつ)の推薦(すいせん)
- ・都立(とりつ)の推薦(すいせん)を受(う)けますか?

期末(きまつ)テスト

12月(がつ)

内申点(ないしんてん)が決定(けってい)

1,2学期(がっき)のトータルで  
成績(せいせき)が決(き)まる!

第3回(だい3かい)進路(しんろ)希望調査  
(きぼうちょうさ)

3者(さんしゃ)面談(めんだん)  
(先生(せんせい)・生徒(せいと)・保護者(ほごしゃ))

第(だい)2学期(がっき)の成績(せいせき)

**\*私立進路相談(しりつしんろそうだん)**

いつもは12月(がつ)15日(にち)から私立高校進路相談  
(しりつこうこうしんろそうだん)を開始(かいし)

中学校(ちゅうがっこう)の先生(せんせい)と私立高校(しりつこうこう)  
の先生(せんせい)が、推薦生徒(すいせんせいと)と受験(じゅけん)する  
生徒(せいと)の相談(そうだん)

**★ただし、今年(ことし)の予定(よてい)は決(き)まっ  
ていません。**

受験(じゅけん)する高校名(こうこうめい)  
を記入(きにゆう)する!

最終決定(さいしゅうけってい)

受験(じゅけん)する高校(こうこう)の過去  
問題(かこもんだい)を必ず(かならず)やる。  
国(こく)・数(すう)・英(えい)・  
社会(しゃかい)・理科(りか))

地域(ちいき)の学習支援教室  
(がくしゅうしえんきょうしつ)に  
参加(さんか)しましょう!

冬休み(ふゆやすみ)

# 3学期(がっき)

## 1月(がつ)入試(にゆうし)

私立(しりつ):推薦(すいせん)

都立(とりつ):在京外国人枠(ざいきょうがいこくじんわく)  
推薦(すいせん)等(とう)

## 2月(がつ)入試(にゆうし)

私立(しりつ):一般入試(いっぱんにゆうし)

都立(とりつ):帰国,引揚枠入試(きこく、ひきあげわくにゆうし)  
一般入試(いっぱんにゆうし)  
前期入試等(ぜんきにゆうしとう)

## 3月(がつ)入試(にゆうし)

都立:後期入試(こうき入試)

一般入試(いっぱんにゆうし)二次(にじ)  
定時制(ていじせい)入試(にゆうし)

とりつ すいせん おずか

\*都立の推薦は難しい!

いろいろな出願方法  
(しゅつがんほうほう)

- ①インターネット
- ②郵送(ゆうそう)
- ③持参(じさん)

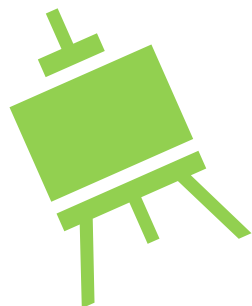
入試情報(にゆうしじょうほう)をよく調(しら)べましょう!

## 2. 志望校(しぼうこう)を決(き)めよう!

とくちょう しら じぶん こうこう えら  
特徴をよく調べ、自分にあった高校を選びましょう!

がっこう ふんいき とくしょく  
学校の雰囲気・特色、レベル、  
いえ きより にほんご  
家からの距離、日本語サポート

がいこくじん せいと おお がっこう  
つぎは 外国人の生徒が多い学校





ざいきょうがいくじんせいとたいしょうわくこう



# 1. 在京外国人生等対象校

がいくせき・にほんせきせいと

たいしょう

がつしかくしんさ

## (外国籍・日本籍生徒も対象) (12月に資格審査あり)

高校名 (こうこうめい)	入試日	
飛鳥高校 (あすか こうこう)	1月26日	❖ 入学試験 (にゅうがくしけん) ・ 作文と面接 (さくぶん・めんせつ) 日本語 (にほんご) か 英語 (えいご)  ❖ 12月に資格審査 (しかくしんさ) がある
田柄高校 (たがら こうこう) <span style="border: 1px solid green; border-radius: 50%; padding: 2px;">全日制</span>		
竹台高校 (たけのだい こうこう)		
南葛飾高校 (みなみかつしか こうこう)		
府中西高校 (ふちゅうにし こうこう)		
六郷工科高校 (ろくごうこうか こうこう)		
杉並総合高校 (すぎなみそうごう こうこう)		
一橋高校 (ひとつばしこうこう)		
浅草高校 (あさくさこうこう)		
荻窪高校 (おぎくぼこうこう) <span style="border: 1px solid green; border-radius: 50%; padding: 2px;">昼夜間 定時制</span>		
砂川高校 (すながわこうこう)		
国際高校 (こくさい こうこう)	2月14日	

ちゅう やかん ていじ せい

## 2. 昼夜間定時制 (6校)



たんいせい こうこう ざいきょうわく じっしこう ぶ ぶ

単位制高校 ★は、在京枠実施校(1部、2部のみ)

ごぜん ごご やかん ぶ なか えら にゅうがく

午前・午後・夜間の3部の中から選んで入学できる。

高校名(こうこうめい)	入試日	
一橋高校(ひとつばし こうこう) ★	前期2月21日	◆入学試験(にゅうがくしけん) 国語・数学・英語・面接  ◆3年~4年で卒業(そつぎょう)
浅草高校(あさくさ こうこう) ★	後期3月11日	
新宿山吹高校(しんじゅくやまぶきこうこう)	↓	
荻窪高校(おぎくぼ こうこう) ★		
砂川高校(すながわ こうこう) ★		
八王子拓真高校(はちおうじたくしんこうこう)		

# 3. チャレンジスクール(7校)



たんいせい ちゅうやかんていじせい

## 単位制・昼夜間定時制

ごぜん ごご やかん ぶ なか えら にゅうがく

午前・午後・夜間の3部の中から選んで入学できる。

高校名(こうこうめい)	受験日	
桐ヶ丘高校(きりがおか こうこう)	2月21日	❖ 入学試験(にゅうがくしけん) ・ 志願申告書(しがん しんこくしょ) ・ 面接・作文(めんせつ・さくぶん) ・ 中学校の成績(せいせき)は、いらない ❖ 少人数授業(しょうにんずうじゅぎょう)
世田谷泉高校(せたがやいずみこうこう)		
大江戸高校(おおえど こうこう)		
六本木高校(ろっぽんぎ こうこう)		
稔ヶ丘高校(みのりがおか こうこう)		
八王子拓真高校(はちおうじたくしん こうこう)		
小台橋高校(おだいはしこうこう)		

# 4.エンカレッジスクール

ぜんにちせい きそ きほん がくしゅう  
全日制 基礎基本から学習

しょうにんずう べつじゅぎょう  
少人数、レベル別授業



高校名 (こうこうめい)	入試日	
足立東高校 (あだちひがしこうこう)	2月21日	❖ 入学試験 (にゅうがくしけん) 中学校の成績 (ちゅうがっこうのせいせき) 面接・小論文 (めんせつ・しょうろんぶん)
蒲田高校 (かまたこうこう)		
秋留台高校 (あきるだいこうこう)		
東村山高校 (ひがしむらやまこうこう)		
練馬工科高校 (ねりまこうかこうこう)		
中野工科高校 (なかのこうかこうこう)		

てい じ せい こうこう

# 5. 定時制高校



やかん じかんたい じゅぎょう

## 夜間の時間帯の授業

ねん そつぎょう きほん ねん そつぎょう がっこう

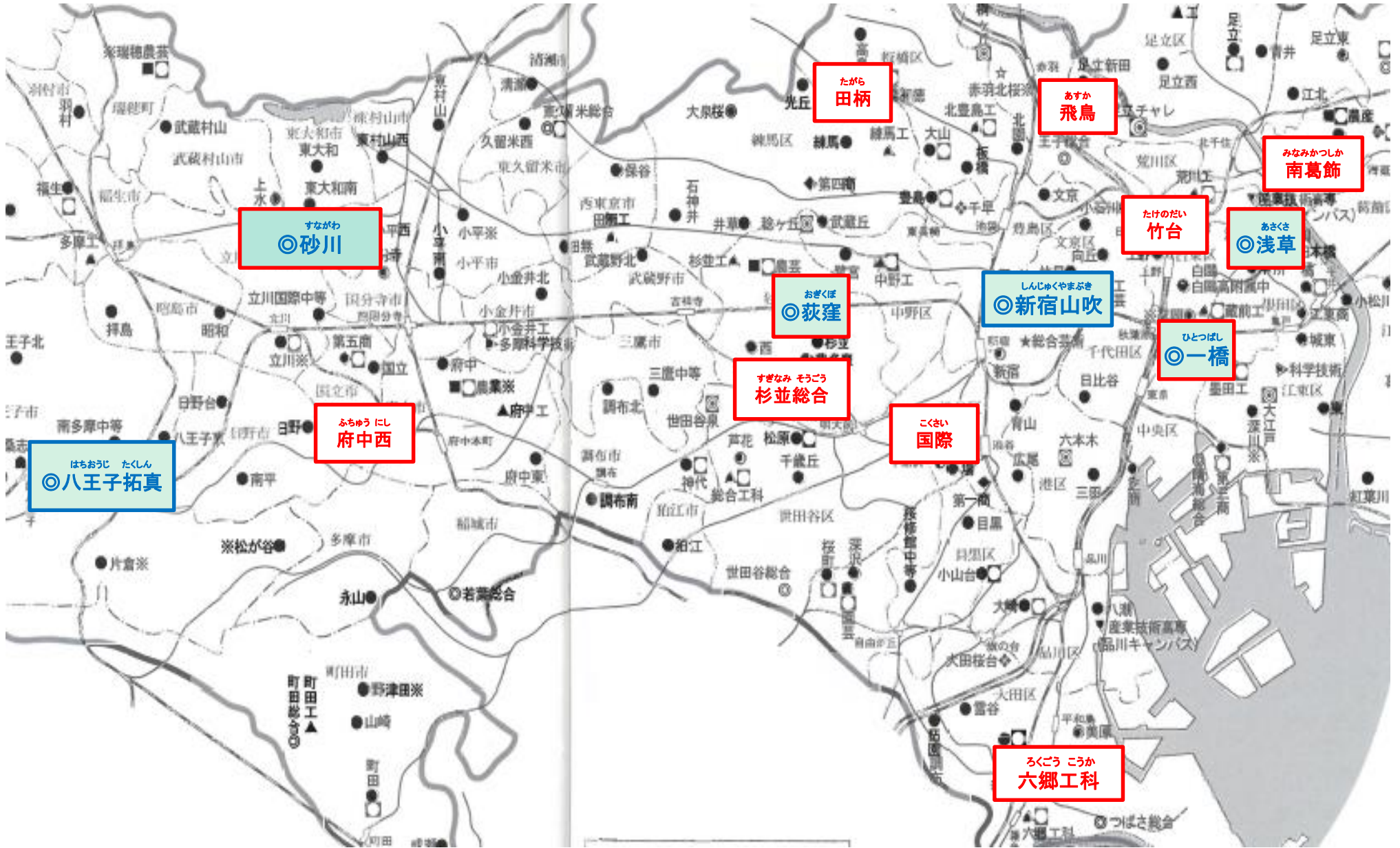
### 4年の卒業が基本 (3年で卒業できる学校もある)

高校名 (こうこうめい)	入試日	
都内 (とない) に 約 (やく) 40校 (こう) ある		❖ 入学試験 (にゅうがくしけん)
	一次 2月21日	国語・数学・英語・面接など (こくご・すうがく・えいご・めんせつなど)
	二次 3月27日	❖ 3年～4年で卒業 (そつぎょう) ❖ 少人数 (しょうにんずう) クラス 日本語 (にほんご) のサポート体制 (たいせい) がある高校 (こうこう) も 多い (おおい)。

とりつ こうこう ちず  
**都立高校地図**

ざいきょうわくこう はちこう  
**在京枠高 (12校)**

ちゅうやかん ていじせい こうこう  
**◎昼夜間定時制高校 (6校)**



べんきょう かた わ ひと  
勉強のやり方が分からない人

こうこう そうだん ひと  
高校の相談をしたい人は…?



いえ ちか  
家の近くの  
がくしゅう しえんきょうしつ い  
「学習支援教室」に行きましょう!



# 学習支援教室(がくしゅうしえんきょうしつ)

地区(ちく)	学習支援教室(がくしゅうしえんきょうしつ)	場所(ばしょ)
荒川区 (あらかわく)	多文化共生センター東京 (たぶんかきょうせいせんたーとうきょう) たぶんかフリースクール荒川校 (あらかわこう)	①JR三河島駅(みかわしまえき)から徒歩5分(とほ5ふん) ②京成線(けいせいせん)新三河島駅(しんみかわしまえき)から 徒歩5分(とほごふん) ③千代田線(ちよだせん)町屋駅(まちやえき)から 徒歩12分(とほ12ふん) TEL/FAX:03-6807-7937 e-mail: <a href="mailto:info@tabunka.or.jp">info@tabunka.or.jp</a> URL: <a href="https://tabunka.or.jp/">https:// tabunka.or.jp/</a>
練馬区 (ねりまく)	CCS練馬教室(ねりまきょうしつ)  <div style="border: 1px solid black; border-radius: 10px; padding: 5px; display: inline-block;">※ オンラインのサポート</div>	西武池袋線(せいぶいけぶくろせん) 石神井公園駅(しゃくじいこうえんえき)から徒歩3分(とほ3ふん) e-mail: <a href="mailto:ccs@e-mail.jp">ccs@e-mail.jp</a> URL: <a href="http://ccs-ngo.main.jp/">http://ccs-ngo.main.jp/</a>
杉並区 (すぎなみく)	多文化共生センター東京 (たぶんかきょうせいせんたーとうきょう) たぶんかフリースクール杉並校 (すぎなみこう)	西武新宿線(せいぶしんじゅくせん) 井荻駅(いおぎえき)から徒歩12分(とほ12ふん) TEL/FAX:03-6915-0200 e-mail: <a href="mailto:info@tabunka.or.jp">info@tabunka.or.jp</a> URL: <a href="https://tabunka.or.jp/">https:// tabunka.or.jp/</a>



# 学習支援教室(がくしゅうしえんきょうしつ)

地区(ちく)	学習支援教室(がくしゅうしえんきょうしつ)	場所(ばしょ)
大田区 (おおたく)	OCNet 外国人と共に生きる (オーシーネットがいくこくじんとともいきる) 大田市民ネットワーク (おおたしみんネットワーク)	東急池上線(とうきゅういけがみせん) 蓮沼駅(はすぬまえき)から徒歩3分(とほ3ぷん) TEL/FAX:03-3730-0556 e-mail:jimukyoku@ocnet.jp URL: <a href="http://www.ocnet.jp/ja/nihongo/kodomo_nihongo.html">http://www.ocnet.jp/ja/nihongo/kodomo_nihongo.html</a>
	レガートおおた もうひとつの学びの場(まなびのば)	JR京浜東北線(けいひんとうほくせん) 蒲田駅(かまたえき)から徒歩8分(とほ8ぷん) TEL/FAX:03-3731-3831 URL: <a href="http://legatoota.jp/index.html">http://legatoota.jp/index.html</a>
品川区 (しながわく)	IWC国際市民の会 (こくさいしみんのかい)	JR京浜東北線(けいひんとうほくせん) 大森駅(おおもりえき) 北口(きたぐち)から徒歩5分(とほ5ぷん) TEL:03-6423-0954 FAX:03-6423-0955 e-mail: <a href="mailto:iwc@npo-iwc.com">iwc@npo-iwc.com</a> URL: <a href="http://www.npo-iwc.com">http://www.npo-iwc.com</a>
	CCS目黒教室(めぐろきょうしつ) <div style="border: 1px solid black; border-radius: 15px; padding: 5px; display: inline-block; margin-top: 10px;">※ オンラインのサポート</div>	JR山手線(やまのてせん)・ 東京メトロ南北線(とうきょうメトロなんぼくせん)・ 都営三田線(みたせん)・ 東急目黒線(とうきゅうめぐろせん) 目黒駅(めぐろえき)から徒歩3分(とほ3ぷん) e-mail: <a href="mailto:ccs@e-mail.jp">ccs@e-mail.jp</a> URL: <a href="http://ccs-ngo.main.jp/">http://ccs-ngo.main.jp/</a>

地区(ちく)	学習支援教室 (がくしゅうしえんきょうしつ)	場所(ばしょ)
品川区 (しながわく)	カトリック東京国際センター (とうきょうこくさいセンター) (CTIC)	JR山手線(やまのてせん)・ 東京メトロ南北線(とうきょうめとろなんぼくせん)・ 都営三田線(とえいみたせん)・ 東急目黒線(とうきゅうめぐろせん) 目黒駅(めぐろえき)から徒歩3分(とほ3ぶん) Tel:03-5759-1061 Fax:03-5759-1063 URL: <a href="http://www.ctic.jp/index.html">http://www.ctic.jp/index.html</a>
文京区 (ぶんきょうく)	東洋大学 日本語教室 (とうようだいがく にほんごきょうしつ) SPIRIT (すぴりっと) ※今(いま)はオンラインのサポート だけです。	都営三田線(とえいみたせん) 白山駅(はくさんえき) A3出口(でぐち)から「正門(せいもん)・南門(みなみもん)」 徒歩5分(とほ5ぶん) A1出口(でぐち)から「西門(にしもん)」徒歩5分(とほ5ぶん) e-mail: <a href="mailto:gakusupo@yahoo.co.jp">gakusupo@yahoo.co.jp</a> URL: <a href="http://spirit.toyo.ac.jp/">http://spirit.toyo.ac.jp/</a>
武蔵野市 (むさしのし)	武蔵野市国際交流協会 (むさしのしこくさいこうりゅうきょうかい) (MIA)	JR中央線(ちゅうおうせん) 武蔵境駅(むさしさかいえき)から徒歩1分(とほ1ぶん) TEL:0422-36-4511 FAX:0422-36-4513 e-mail: <a href="mailto:mia@coral.ocn.ne.jp">mia@coral.ocn.ne.jp</a> URL: <a href="https://mia.gr.jp/">https://mia.gr.jp/</a>
西東京市 (にしとうきょうし)	西東京市多文化共生センター (にしとうきょうし たぶんかきょうせいせ んたー) (NIMIC(にみっく)) NIMIC(にみっく)子ども日本語教室 (こどもにほんごきょうしつ)	西武新宿線(せいぶしんじゅくせん) 田無駅(たなしえき)から徒歩2分(とほ2ぶん) TEL/FAX:042-461-0381 e-mail: <a href="mailto:info@nimic.jp">info@nimic.jp</a> URL: <a href="http://www.nimic.jp/">http://www.nimic.jp/</a>
福生市 (ふっさし)	YSC グローバル・スクール	JR青梅線(おうめせん) 福生駅(ふっさえき)から徒歩8分(とほ8ぶん) TEL:042-552-7400 FAX:042-513-0266 e-mail: <a href="mailto:info@kodomo-nihongo.com">info@kodomo-nihongo.com</a> URL: <a href="https://www.kodomo-nihongo.com/">https://www.kodomo-nihongo.com/</a>

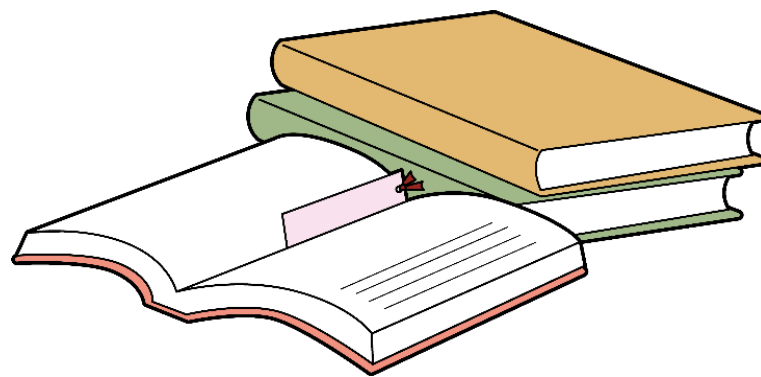
# 学習支援教室（がくしゅうしえんきょうしつ）

地区（ちく）	学習支援教室（がくしゅうきょうしつ）	場所（ばしょ）
八王子市 （はちおうじし）	CCS八王子教室（はちおうじきょうしつ）  ※ オンラインのサポート	①JR中央線（ちゅうおうせん） 八王子駅（はちおうじえき）から徒歩2分（とほ2ふん） ②京王線（けいおうせん） 京王八王子駅（けいおうはちおうじえき） 徒歩7分（とほ7ふん） e-mail:ccs@e-mail.jp URL:http://ccs-ngo.main.jp/
	八王子国際協会 （はちおうじこくさいきょうかい） 八王子駅前学習教室 （はちおうじえきまえ がくしゅうきょうしつ）	①JR中央線（ちゅうおうせん） 八王子駅（はちおうじえき）から徒歩2分（とほ2ふん） ②京王線（けいおうせん） 京王八王子駅（けいおうはちおうじえき） 徒歩7分（とほ7ふん） TEL/FAX:042-642-7091 e-mail:802_kk@jcom.zaq.ne.jp URL:http://hia855.com/
	八王子国際協会 （はちおうじこくさいきょうかい） 北野学習教室 （きたのがくしゅうきょうしつ）	京王線（けいおうせん） 北野駅（きたのえき）から徒歩3分（とほ3ふん） TEL/FAX:042-642-7091 e-mail:802_kk@jcom.zaq.ne.jp URL:http://hia855.com/

※このほかにも、都内（とない）各地（かくち）に「学習支援教室（がくしゅうしえんきょうしつ）」があります。近（ちか）くの教室（きょうしつ）で相談（そうだん）してください。

しりつ こうこう

私立高校



し りつ こうこう にゆうし

# 私立高校の入試

入試(にゆうし)	内容(ないよう)
いっぱんにゆうし 一般 入試	おもに3教科(きょうか) 国語(こくご)、数学(すうがく)、 英語(えいご)
たんがん(せんがん)すいせん 単願(専願) 推薦	ごうかく こうこう かなら やくそく う ・合格したら、その高校に必ずいく約束で受ける。 ちゅうがっこう せんせい そうだん 中学校の先生に相談する。
へいがん すいせん 併願 推薦	ふくすう こうこう じゅけん だい きぼう ふごうかく とき へいがん ・複数の高校を受験でき、第1希望が不合格の時は、併願した しりつこうこう い 私立高校に行くことができる。

じゅうよう  
重要

がっこう にゆうし について すいせん きじゆん  
★学校によって入試の日程や推薦の基準がちがうので、

かなら せつめいかい い かくにん  
必ず説明会に行って、確認しましょう。

い がっこう き なんと せつめいかい こうかいじゆぎょう さんか  
★行きたい学校が決まったら、何度も説明会や公開授業に参加  
しましょう。

こうこう  
★高校のホームページなどでチェックしましょう!

# 私立高校(しりつこうこう)でかかる費用(ひよう)

いつ	費用(ひよう)	内容(ないよう)
<p>ねんめ 1年目</p>	<p>まんえん まんえん 100万円~200万円</p> <p>がっこう ちが 学校によって違う。</p> <p>がっこうせつめいかい 学校説明会やホーム かくにん ページで確認しよう。</p>	<p>にゅうがくきん じっしゅうひ しせつ せつび ひ ふぼ かいひ 入学金、実習費、施設設備費、父母会費 りょこうつみたてきんなど 旅行積立金等</p> <p>授業料(じゅぎょうりょう)</p> <p>ねんど どうきょうと しりつこうこう じゅぎょうりょう ・2024年度から、東京都では私立高校の授業料は、 しんせい さいだい やく まんえん しはら 申請をすれば、<b>最大で約48万円まで支払われます。</b></p> <p>いがい じひ ・それ以外は、自費です。</p> <p>しょうがくきんせいど がっこう き 奨学金制度もあるので、学校に聞きましょう。</p>
<p>2~3年目</p>	<p>ねんめ すく 1年目より少ない</p>	

# 多言語進学(たげんごしんがく)ガイダンスの予定(よてい)

多言語進学ガイダンスホームページ <http://www.tokyoguidance.com/>



## 終了【文京(ぶんきょう)ガイダンス】

◆日時(にちじ):6月(がつ)30日日曜日(にちようび) ※入講証(にゅうこうしょう)が必要(ひつよう)です

○問い合わせ(といあわせ):多文化共生センター東京(たぶんかきょうせいせんたーとうきょう)

Tel / Fax : 03-6807-7937

## 終了【武蔵野(むさしの)ガイダンス】 ※予約(よやく)が必要(ひつよう)です

◆日時(にちじ):7月(がつ)14日日曜日(にちようび)

○問い合わせ(といあわせ):MIA 武蔵野市国際交流協会(むさしのしこくさいこうりゅうきょうかい)

Tel : 0422-36-4511

## 終了【大田(おおた)ガイダンス】 ※予約(よやく)が必要(ひつよう)です

◆日時(にちじ):7月(がつ)28日(にち) 日曜日(にちようび)

○問い合わせ:一般社団法人(いっぱんしゃだんほうじん)レガートおおた

Tel:03-3731-3831 (※電話(でんわ)で話せる時間は、10:00~17:00です。)

## 終了【八王子(はちおうじ)ガイダンス】 ※予約(よやく)が必要です

◆日時(にちじ):9月(がつ)8日(にち) 日曜日(にちようび)

○問い合わせ(といあわせ):八王子国際協会(はちおうじこくさいきょうかい)

Tel / Fax : 042-642-7091

## 【品川(しながわ)ガイダンス】

◆日時(にちじ):10月(がつ)13日(日)

○問い合わせ(といあわせ):IWC国際市民の会(こくさいしみんのかい)

Tel : 03-6423-0954 (※電話(でんわ)で話せる時間は、10:00~17:00です。)

## 【新宿(しんじゅく)ガイダンス】

◆日時(にちじ):10月(がつ)20日(日)

○問い合わせ(といあわせ):多文化共生センター東京(たぶんかきょうせいせんたーとうきょう)

Tel:03-6807-7937 (※電話(でんわ)で話せる時間は、10:00~17:00です。)



とうきょうと とりつ こうこう にゅうし じょうほう  
東京都の都立高校入試情報のページ

とうきょうと きょういくいいんかい にゅうしあんないなど  
◇東京都 教育委員会 ホームページ(入試案内等)

[入試案内等 | 東京都教育委員会ホームページ \(tokyo.lg.jp\)](http://tokyo.lg.jp)



と あ さき  
◇問い合わせ先

きょういくちやうとりつがっこう きょういくぶ こうとうがっこうきょういくか にゅうがくせんぱつたんとう  
①教育庁都立学校教育部高等学校教育課入学選抜担当  
TEL: 03-5320-6745  
メール: S9000011@section.metro.tokyo.jp

とうきょうと きょういく そうだん  
②東京都教育相談センター

TEL: 03-3360-4175 (日本語)

ちゅうごくご えいご かんこくご きんようび  
0120-53-8288 (中国語、英語、韓国語 \*金曜日のみ)